



## Увлажнитель воздуха

Модель: LUX-606HW

## РУКОВОДСТВО ПОЛЬЗОВАТЕЛЯ

---

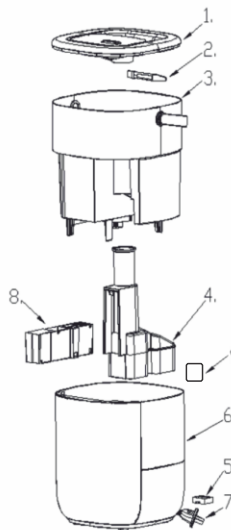
При использовании электроприборов всегда следует соблюдать основные меры предосторожности, чтобы снизить риски для безопасности пользователя и имущественного ущерба. Пожалуйста, читайте внимательно.

---

Благодарим Вас за покупку нашего ультразвукового увлажнителя воздуха. Пожалуйста, прочитайте и сохраните инструкцию, чтобы обеспечить безопасное и эффективное использование данного прибора.

## I. Схематический чертеж прибора:

1. Верхняя крышка с соплом для тумана.
2. Щетка.
3. Контейнер для воды с деминерализующим картриджем.
4. Воздушный канал.
5. Контейнер для ароматизатора.
6. Корпус прибора.
7. Кабель питания.
8. Канал для воды с картриджем Silver Ion.
9. Картридж для сбора накипи.



## II. Функции и характеристики:

1. Два уровня увлажнения (высокий / низкий).
2. Ночной режим, никакой светодиод не светит чтобы не мешать спать.
3. Функция стерилизации с нагревом до 100 °С, температура выхода тумана 35°С - 50°С.
4. С функцией ароматизации воздуха.
5. Автоматическое отключение при снятии контейнера для воды.
6. Обеззараживание ионами серебра - картридж Silver Ion.
7. Уничтожение бактерий с помощью UV-LED с эффективностью до 99,95%.
8. Цветная подсветка.

## III. Технические параметры:

Модель: LUX-606HW

Номинальное напряжение: ~100-240 В, 50-60 Гц

Потребляемая мощность холодный / горячий пар: 25 / 125 Вт

Площадь обслуживания: до 50 м<sup>2</sup>

Увлажнение холодный / горячий пар: 300 / 400 мл/ч

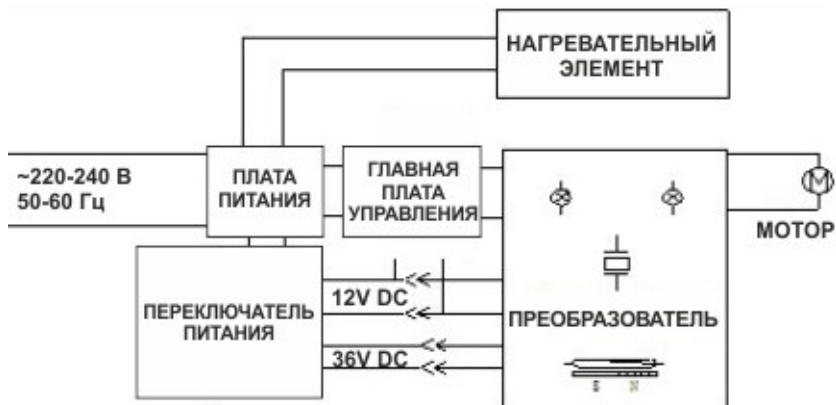
Объем контейнера для воды: 6 л

Класс электрозащиты: II класс

Размеры прибора (ВхШхГ): 250×246×343 мм

Вес нетто: 2,9 кг

## IV. Схема электрической цепи



## V. Инструкция по эксплуатации

### 1. Рабочие условия

- 1) Нормальными рабочими условиями для увлажнителя является среда с температурой от 5 °С до 45 °С, и относительной влажности менее 80%.
- 2) Настройте прибор на минимальную производительность тумана, если влажность в помещении 70% или если помещение маленькое.
- 3) Используйте чистую воду температурой менее 40 °С.
- 4) После длительного использования промойте бак и водяной канал.
- 5) Производитель рекомендует использовать с увлажнителем деминерализующий картридж, который приобретается отдельно и менять его каждые 6 месяцев после первого применения.

### 2. Инструкции по эксплуатации кнопочной панели



#### Включение

Подключите питание, раздастся звуковой сигнал, и прибор перейдет в режим ожидания. Как только вы нажмете эту кнопку, прибор начнет работать с включенной подсветкой кнопки. Нажмите эту кнопку еще раз, прибор перестанет работать и перейдет в режим ожидания.

#### Ночной режим

Длительное нажатие этой кнопки включит ночной режим, подсветка сенсорных кнопок отключится. Нажмите любую кнопку, чтобы выключить ночной режим, и кнопки снова будут светиться.

## УФ лампа

Нажмите эту клавишу, чтобы запустить функцию УФ-лампы, для обеззараживания воды, нажмите еще раз, чтобы остановить функцию УФ-лампы.

## Теплый туман

Нажмите эту клавишу, чтобы запустить функцию теплого тумана, нагревательный элемент в приборе начинает работать, и выходящий туман становится теплым, нажмите эту клавишу еще раз, чтобы остановить функцию теплого тумана, когда функция теплого тумана выключена, прибор работает только с холодным туманом.

## Уровень тумана

Объем выходящего тумана можно изменить на высокий уровень или на низкий уровень, нажав эту клавишу.

### 3. Начало работы

**1.** Откройте верхнюю крышку и залейте воду в контейнер для воды, закройте верхнюю крышку, добавьте воды не более отмеченного уровня воды. Поставьте контейнер для воды на корпус прибора.

**2.** Подключите питание, раздастся звуковой сигнал, и прибор перейдет в режим ожидания.

**3.** Пожалуйста, управляйте функциями в зависимости от “Инструкции по эксплуатации кнопочной панели”.

**4.** Когда прибору не хватает воды, значок уровня тумана мигает три раза в секунду, он автоматически выключается и переходит в режим ожидания.

Все функциональные настройки сохраняются, после заполнения контейнера водой, прибор нужно снова включить.

**5.** Выполните следующие действия, чтобы использовать функцию ароматизации:

**a.** достаньте контейнер для ароматизации из прибора;

**b.** используйте водорастворимое ароматическое масло, и капните им на губку.

**c.** Положите контейнер для ароматизации в прибор, функция ароматизации будет включена автоматически при включении прибора

**d.** Чтобы остановить функцию ароматизации или когда прибор не будет использоваться в течение длительного времени, выньте губку из контейнера и промойте её проточной водой, а потом положите ее обратно в контейнер.

## **VI. Очистка и техническое обслуживание**

### **Очистите испаритель, картридж для сбора накипи и нагревательный элемент.**

1. Вода в некоторых городах содержит примеси, так что на поверхности внутренних элементов будет появляться накипь, пользователи прибора должны очистить их с помощью чистящего средства. Рекомендуется проверять через каждые 50-70 часов работы.
2. Налейте небольшое количество раствора белого уксуса 7-9% (около 50 мл) загрязненных элементов и подождите 60 -100 минут (в зависимости от степени накипи).
3. Чистите щеткой до тех пор, пока накипь не будет удалена.
4. Промойте контейнер чистой водой.

### **■ Замена деминерализующего картриджа:**

картридж следует заменять каждые полгода-один год в зависимости от условий окружающей среды.

Выньте старый картридж из контейнера для воды и замените его новым. Замененный старый картридж должен быть упакован в полиэтиленовый пакет, чтобы избежать загрязнения окружающей среды.

■ Если увлажнитель воздуха не использовался в течение длительного времени, следует вынуть шнур питания и вылить остатки воды из контейнера для воды в раковину.

■ Перед тем как поместить увлажнитель обратно в коробку, все его части следует очистить и высушить.

## **VII. Место установки прибора:**

**1. Устанавливайте его на твердое и ровное место.** Увлажнитель воздуха следует устанавливать на горизонтальную и устойчивую поверхность.

**2. Устанавливайте его подальше от источника тепла.**

Увлажнитель воздуха должен находиться далеко от источника тепла, например, от печи или камина. Избегайте попаданий прямых солнечных лучей на прибор, это может повлиять на внешний вид прибора.

**3. Устанавливайте его подальше от мебели и электронных приборов.**

Туман, распыляемый из увлажнителя, не должен быть обращен лицом к мебели и электронным приборам, которые непосредственно могут быть повреждены влажностью.

## **VIII. Меры безопасности**

- Не включайте прибор без воды.
- Не царапайте датчик тумана твердыми/острыми предметами.
- Выключите прибор и отключите его от розетки при появлении аномального шума или запаха.
- Выключите прибор и отключите его от розетки перед перемещением, очисткой или неиспользованием в течение длительного времени.

- Не прикасайтесь к воде или внутренним частям корпуса прибора во время его работы.
- Не перемещайте прибор, пока внутри есть вода; если вам нужно это сделать, пожалуйста, убедитесь, что вода не попадет в корпус, чтобы избежать его повреждения.
- Не разбирайте и не пытайтесь отремонтировать его самостоятельно, чтобы избежать опасности.
- Выключите прибор при добавлении воды.
- Не закрывайте сопло тумана при работе прибора.
- Во избежание ошпаривания запрещается разбирать прибор для очистки при наличии горячей воды в контейнере для воды.
- Когда прибор находится в режиме горячего тумана, категорически запрещается прикасаться к выходящему горячему туману.
- Прибор должен находиться в недоступном для детей месте.
- Данный прибор может использоваться только детьми в возрасте от 8 лет и старше. Те, кто не обладает сенсорными способностями и соответствующими знаниями, и опытом или имеет психологические расстройства должны безопасно использовать этот прибор под наблюдением и руководством ответственных лиц.
- Для очистки и обслуживания этого прибора необходимо обеспечить соответствующий надзор и руководство для детей.
- Этот прибор не подходит для игр детей.
- Замена и ремонт прибора должен производиться квалифицированным персоналом, чтобы избежать повреждений.
- Этот прибор с функцией ультрафиолетовой лампы.

Ненормальное использование прибора или повреждение основания может привести к утечке ультрафиолетового излучения. Ультрафиолетовое излучение может привести к повреждению глаз и кожи. Если прибор явно поврежден, то включать его не разрешается. Замена УФ - лампы должна производиться изготовителем или квалифицированным персоналом.

- Не меняйте кабель питания самостоятельно, замена кабеля питания должна быть произведена производителем или квалифицированным персоналом, если он поврежден.

### **Рекомендации**

Пожалуйста, не рассматривайте этот продукт как неклассифицированные городские отходы. Рекомендуется хранить этот вид отходов отдельно и специально перерабатывать его. Этот прибор не может быть утилизирован вместе с бытовыми отходами. Этот прибор должен быть профессионально переработан и утилизирован уполномоченными организациями. Сбор и переработка отходов помогает экономить природные ресурсы и обеспечивает экологически чистый и здоровый способ утилизации приборов.

## IX. Решение проблем

Если прибор не работает должным образом, то перед обращением в сервисный центр выполните следующие инструкции.

Проблема	Возможные причины	Пути решения
Нет тумана	Проверьте вилку	Включите в розетку
	Проверьте выключатель	Включите выключатель
	В баке нет воды	Налейте воду
	В баке мало воды	Долейте воды до нужного уровня
Присутствие какого-то постороннего запаха в водяном тумане	Новый прибор	Снимите крышку с бака, поставьте бак в прохладное сухое место на 12 часов
	Вода слишком грязная, или вода в баке застоялась	Почистите бак, замените воду на чистую
Шум	Бак в неверном положении	Установите бак в корректное положение
	Мало воды в баке	Добавьте воду
	Прибор стоит на неровной поверхности	Поставьте прибор на ровную поверхность или на землю (пол)
Водяной пар просачивается около выходного отверстия	Неплотное прилегание бака к форсунке выходного отверстия распылителя для пара	Погрузите выходную головку в воду и используйте её снова

Если после проверки всех вышеуказанных возможных причин прибор всё равно не работает, то вам нужно обратиться в сервисный центр для ремонта.

## X. Гарантийное обслуживание

ООО «Торговая Компания «Оптим» благодарит Вас за Ваш выбор, гарантирует высокое качество и безупречное функционирование данного изделия при соблюдении правил его монтажа и эксплуатации.

Во избежание недоразумений, убедительно просим Вас при покупке внимательно изучить инструкцию по эксплуатации, условия гарантийных обязательств и проверить правильность заполнения гарантийного талона и комплектность изделия, наличие подписей и печати, а также сохранять в течение срока службы документы, прилагаемые к изделию при его продаже (товарный чек, кассовый чек, инструкция по эксплуатации, гарантийный талон). В случае неправильного или неполного заполнения гарантийного талона обратитесь в торгующую организацию.

### Условия гарантийного сервисного обслуживания

Срок службы составляет пять лет со дня продажи товара Потребителю.

Гарантийный срок на изделия составляет 12 (двенадцать) месяцев со дня продажи товара Потребителю.

Учитывая высокое качество продукции, фактический срок эксплуатации может значительно превышать официальный. Вся продукция прошла соответствующую сертификацию на соответствие техническим требованиям и требованиям безопасности. Настоящая гарантия распространяется на производственные дефекты, возникшие по вине изготовителя.

Гарантийное обслуживание предоставляет право на бесплатное устранение производственных недостатков по предъявлению гарантийного талона и распространяется на изделия (блоки). Гарантийное сервисное обслуживание производится в АСЦ.

**Гарантийное сервисное обслуживание не распространяется на изделия, недостатки которых возникли вследствие:**

- нарушения условий и правил эксплуатации, хранения и/или транспортировки товара, а также при отсутствии или частичном отсутствии, или повреждении маркировочного шильдика и/или серийного номера изделия;
- неправильной установки и/или подключения изделия;
- нарушения технологии работ с холодильным контуром, электрическими, водными, газовыми подключениями.
- отсутствия своевременного ПТО Изделия, если этого требует инструкция по эксплуатации или является условием предоставления гарантии.
- использования изделия в целях, для которых оно не предназначено;
- ремонта или внесение конструкционных, схемотехнических изменений;
- отклонений от стандартов и норм питающих сетей;
- действия непреодолимой силы (стихия, пожар, молния т. п.), несчастных случаев, умышленных или неосторожных действий неограниченного круга лиц;
- механический повреждений, и повреждений, вызванные попаданием внутрь изделия посторонних предметов, веществ, жидкостей, насекомых, продуктов жизнедеятельности насекомых и иных загрязнений.

**Гарантийное сервисное обслуживание не распространяется на следующие виды работ:**

- монтаж, установка и подключение изделия на месте эксплуатации;
- инструктаж, обучение и консультирование потребителя по использованию изделия;
- очистка изделия снаружи либо изнутри, периодическое обслуживание изделия, устранение эксплуатационных недостатков (износ, чистка, ПТО).

**Гарантийному и дополнительному сервисному обслуживанию не подлежат нижеперечисленные расходные материалы и аксессуары:**

- фильтры и фильтрующие элементы;
- аккумуляторные батареи, элементы питания, предохранители и устройства защиты и их детали, предусмотренные производителем в изделии (блоке) для уменьшения возможного ущерба изделию, вследствие отклонений от стандартов и норм питающих сетей и условий эксплуатации.



**ГАРАНТИЙНЫЙ ТАЛОН № \_\_\_\_\_**

Изделие (Модель)	Серийный номер	Дата продажи (ч.м.г.)
Торговая организация (Продавец) название	Подпись Торговая организация (Продавец)	Печать Торговая организация (Продавец)

Вся необходимая информация о купленном изделии и его потребительских свойствах предоставлена Покупателю в полном объеме, Покупатель ознакомлен и согласен с условиями гарантийного обслуживания и особенностями эксплуатации изделия, претензий к внешнему виду и комплектации изделия не имеет.

Покупатель \_\_\_\_\_ (Подпись) \_\_\_\_\_

ООО «Торговая Компания «Оптим» оставляет за собой право отказать в гарантийном обслуживании изделия в случае несоблюдения условий предоставления гарантийного обслуживания и требований инструкции к изделию, в т. ч. в случае нарушения сроков проведения ПТО. Торговая Компания «Оптим» оставляет за собой право внесения изменений в конструкцию, комплектацию изделий, не ухудшающих потребительские свойства, без уведомления потребителя.

Актуальная информация о АСЦ, уполномоченных осуществлять ремонт и техническое обслуживание изделия, находится на сайте [www.optim-m.ru](http://www.optim-m.ru) в разделе «Сервис» или по телефону +7 (495) 660-53-23